



## Den fysiska marknaden

Arne Österlind

Parametrar som påverkar systempriset på kort sikt:

- **Produktionsändringar/störningar i systemet**

- Kärnkraften i Norden (totalt 9.100->9.260 MW motsvarande 78%’s output):
  - Forsmark 3 (1.000->1.150/1.170 MW SE3) ytterligare upp i effekt till denna morgon efter att ha återstartats i onsdags eftermiddag. Full effekt väntas nu under dagen.
  - Ringhals 2 (0/865 MW SE3) väntas åter i produktion sent den 1:a december. Osäkerhet på 31 dagar.
  - Ringhals 4 (1.115->820/1.115 MW SE3) kommer nästa vecka på onsdagen den 17/8 att utföra ett kortare underhåll på turbinsidan med reducerad effekt mellan kl.09-18.
  - Ringhals 3 (0/1.065 MW SE3) ur drift för årlig revision fram till och med den 10/10.
  - Loviisa 1 (0/495 MW FI) ur drift för årlig revision till den 8/9.
- Porsi G1-G2 (0/2x90 MW SE1) ur drift för underhåll till kl.16 på måndag nästa vecka.
- Kville G4 och G2 (0/2x310 MW NO2) ur drift på grund av tekniskt fel till den 26/8 respektive på underhåll till den 2/9.
- Lang Sima G2 (0/250 MW NO5) dels ur drift kortare tid idag kl.12-13 för underhåll och sedan ur drift igen från måndag morgon nästa vecka till den 24/8 för reparation.
- Naantali (0/325 MW Kol CHP FI) ur drift för underhåll till den 19/8.
- Fynsverket 7 (0/410 MW Kol DK1) ur drift för underhåll till och med den 28/8.
- Avedöeverket 2 (0/550 MW Bio, Gas DK2) ur drift för årligt underhåll till den 18/9. AVV Block 1 (0-255/255 MW Kol DK2) på underhåll och testkörning med bitvis effekt upp mot 255 MW fram till den 20/9.

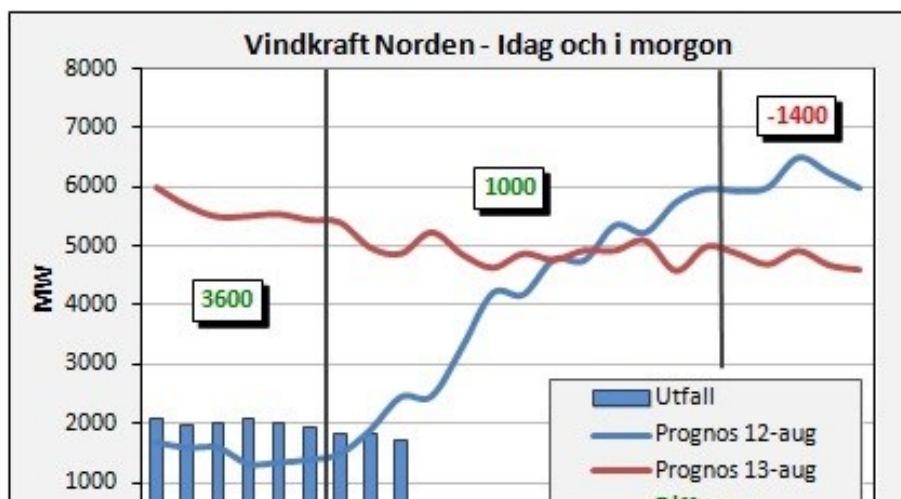
- **Nätbegränsningar som påverkar systempriset på kort sikt:**

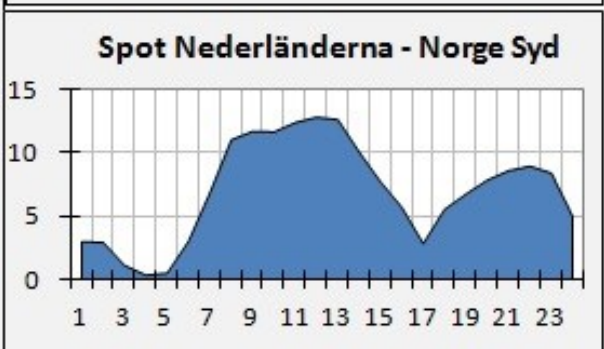
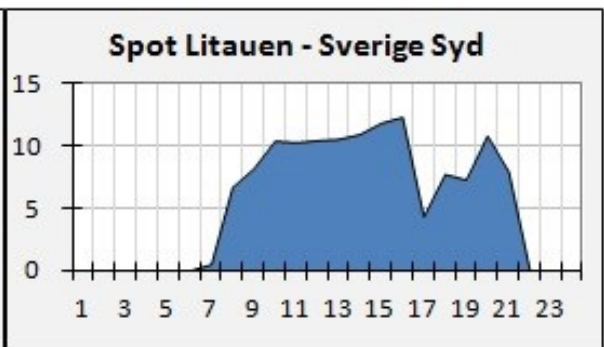
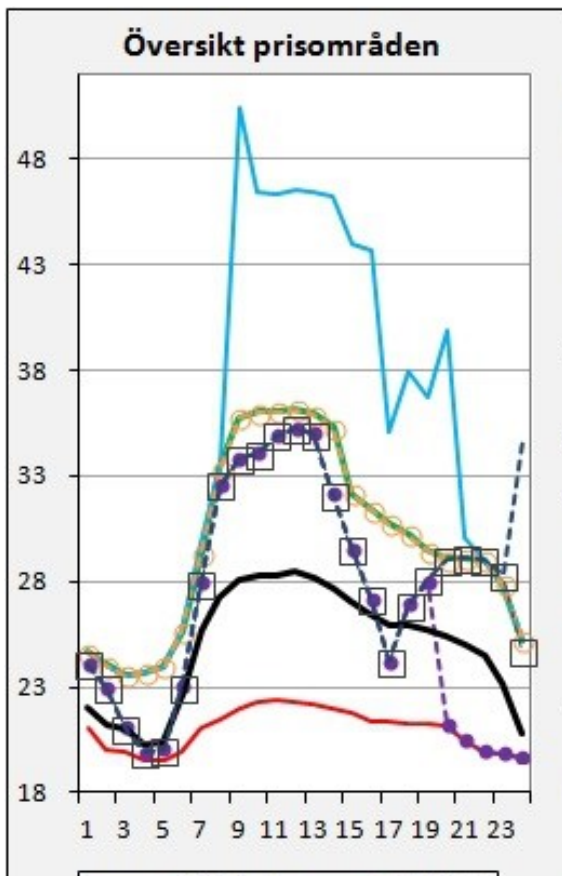
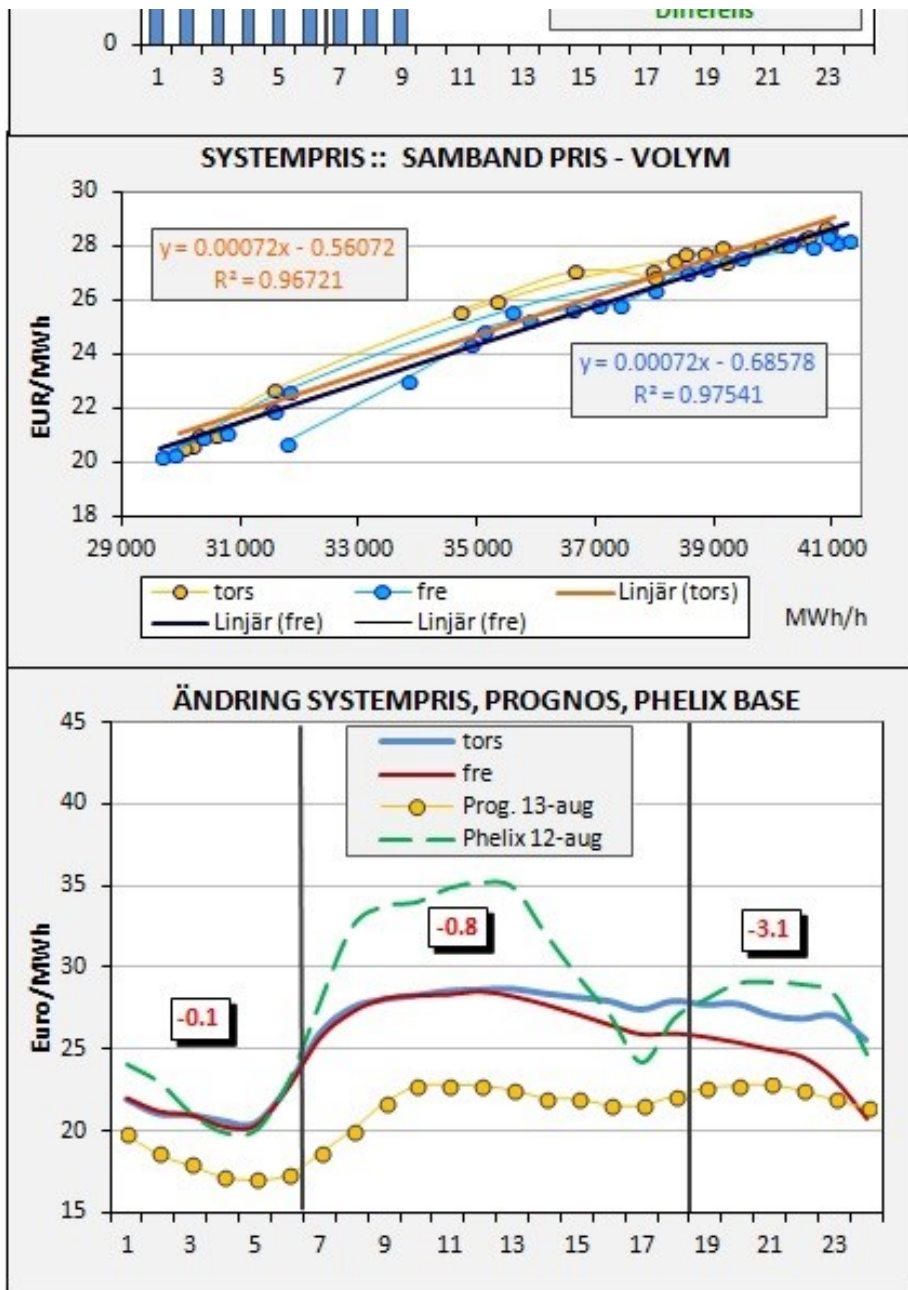
- Kapaciteten från Sverige mot Tyskland ligger idag på 500 MW fram till kl.16 och därefter mellan 265-410 MW. Norrut gäller 510 MW fram till kl.12 och sedan ned mot 65 MW som lägst under eftermiddagen och kvällen. I morgon lördag har vi en sydlig kapacitet på 250-500 MW men 0 MW kl.11-18. Norrut gäller 65-240 MW.
- Från DK1 ned mot Tyskland gäller en sydlig kapacitet idag på 0-60 MW hela dygnet och 1.500 MW norrut. I morgon ser vi 0 MW söderut och 1.500 MW norrut.
- Begränsning från NO1 mot SE3 till mellan 300-700 MW fram till den 22/8 (nivån är beroende av flödet från NO1 mot NO3) och därefter varierande mellan 900-1.245 MW fram mot den 15/10.
- Begränsning från SE3 ned mot DK1 till 300 MW av normala 680 MW på grund av nätarbete fram till kl.16 nu på söndag. Under själva söndagsdygnet under dagtid kl.07-15 har Sverige även ett annat nätarbete i Kilanda som bland annat tar ned nivån mellan DK2 och SE4 till knappt hälften av normala värden och där

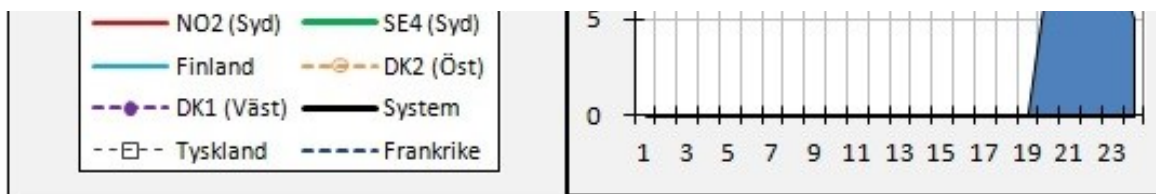
- importkapaciteten rån både Polen och Litauen halveras.
- Begränsning från NO2 mot DK1 till kl.15 den 19/8, där kapaciteten är reducerad med 300 MW. Sedan från nu på måndag den 15/8 gäller endast 700 MW i båda riktningar av normalt 1.630 MW fram till den 28/8 då bland annat Skagerrak 4 tas ur drift, där vi tillfälligt ser kapaciteten gå ned helt mot 0 MW på måndagen och söndagen kl.05-20.
  - Begränsning från SE1 mot Finland från denna morgon till kl.15 på tisdag nästa vecka den 16/8, där kapaciteten faller till 900 MW i båda riktningar av normala 1.500 MW österut och 1.100 MW västerut. Detta på grund av nätarbete i Finland.
  - **Vindkraften i Norden - Toppår i kväll och väntas sedan falla. Svaga nivåer nästa vecka.**
    - Idag ser vi fortsatt i skrivande stund nivåer ligga på svaga 2.000 MW sedan igår eftermiddag, men strax väntas en uppvridding till 4-5.000 MW under dagtid och vidare upp mot 6.000-6.500 MW mot kvällen.
    - I morgon lördag faller nivån ned igen till 5.000 MW tidig morgon och vidare ned mot 4.500 MW i nivå under resten av dagen och kvällen.
    - På söndag ytterligare ned mot knappt 4.000 MW och till på måndag nästa vecka väntas vi se en nivå mellan 2.000-3.000 MW med fallande tendens över dygnet. Sedan vindfattigt under några dygn framåt till den 20:e till följd av högtrycket...
  - **Spotpriset på kontinenten:**
    - Svagare spot till idag än väntat i Tyskland med nedgång på 0,8 euro till 28 blankt. marknaden hade trott på ett oförändrat pris, men här var det klart mer svaghet under eftermiddagen kvällen än väntat med nedgång timme 17 till 24,2 euro och där timme 19-22 tappade 5-6 euro till 29,1 euro som högsta nivå.
    - Denna svaghet i Tyskland påverkade även Norden negativt, där vi ser Nordens högprisområden pressas ned under främst eftermiddagen och kvällen och där Norden i övrigt pressas ned mot 20-nivån under natten.
    - Vi ser på "Market Coupling Flow" att Tyskland trycker upp kraft i både Sverige och Danmark från midnatt till kl.19-20 och där det verkliga flödet denna morgon och förmiddag ligger kring 1.600-2.200 MW in mot Norden.
    - Till i morgon lördag väntas lite mer vindkraft i Tyskland upp mot 10.000 MW i snitt tillsammans med lite helgeffekt på lasten (svag nu under semestertider) samt där solkraften väntas öka. Detta sammantaget väntas ge en svag spot i Tyskland på omkring 19 euro till lördagen.
    - Till på måndag väntas en spot på 27,5 euro.

Lördag i morgon med betydligt mer vindkraft under natten än idag och delvis även under förmiddagen, men sedan avtagande vindkraftsnivå mot eftermiddagen och kvällen, vilket kan ge lite stabilitet här i spoten. I övrigt inga stora ändringar förutom lite stigande temperaturer mot 14-15 grader i snitt i Norge och Sverige och där vi redan till idag ser ett högt inflöde av billig kraft från Tyskland.

Sammantaget räknar vi med ett systempris till i morgon lördag på **20,90** euro.







## Signaler och nivåer - Short Term Trading

### Sep-16: Lång => Neutral

Köpsignal i Aug-16 den 8/7 på handel över 24,15 euro.

Vinsthemtagning #1 tagen den 11/7 med 25% av positionen vid 24,60 euro.

Vinsthemtagning #2 tagen den 18/7 med ytterligare 25% av positionen vid 25,40 euro.

Positionen rullad den 29/7 till Lång position i Sep-16.

**Trailing-stop tagen den 11/8 för position i Sep-16 på handel under 25,70 euro.**

### Q4-16: Lång

Köpsignal den 4/8 på handel över 27,05 euro.

Vinsthemtagning #1 sker med 25% av positionen vid 27,45 euro.

Vinsthemtagning #2 sker med ytterligare 25% av positionen vid 28,0 euro.

Exit lång vid handel under 26,80 euro tillika reversering till kort.

### År-17: Lång

Köpsignal den 8/8 på handel över 22,70 euro.

Vinsthemtagning #1 tagen den 9/8 med 25% av positionen vid 23,0 euro.

Vinsthemtagning #2 sker med ytterligare 25% av positionen vid 23,35 euro.

Break-even stop för resterande position vid handel under 22,70 euro.

### EUA-16: Neutral

Köpsignal ges vid handel och stängning över 4,97 euro.

Vinsthemtagning #1 sker med 25% av positionen cirka 10 cent från entryt.

## Signaler och nivåer - Long Term Trading

### Q4-16: Lång

Q3-16 fick köpsignal den 30/3 på stängning över 17,15 euro.

Positionen i Q3-16 stängd kring 23,30 den 30/6 och rullad till Q4-16 på 25,15 euro.

Exit lång Q4-16 vid stängning under 26,15 euro tillika reversering till kort.

### År-17: Lång

Köpsignal den 10/8 på stängning över 22,75 euro.

Exit lång vid stängning under 22,35 euro.

Shepherd Energys jourtelefon: +46-(0)8-466 04 41 eller -04 45

Shepherd Energy AB | Kungsgatan 12-14. 111 35 Stockholm  
 Tel: +46 8 466 04 40 | Fax: +46 8 466 04 42  
 info@shepherd.se | www.shepherd.se

Du får detta brev för att du är registrerad prenumerant hos oss. Har du frågor kan du kontakta oss på info@shepherd.se